

Kvality dle Doporučených pravidel pro měření a třídění dříví

Kvality dle DP (tab. 13) (zadávané kvality)	B B	C C	D D	Výmět FH, SC
Sbíhavost (elektr. měř.) do 19 cm STP (STřed. Prům.) 20 - 29 cm STP 30 - 44 cm STP	dovoluje se: do 1,25 cm/bm do 1,50 cm/bm do 2,00 cm/bm	dovoluje se: >1,25 – ≤ 2,00 cm/bm >1,50 – ≤ 2,50 cm/bm >2,00 – ≤ 3,00 cm/bm	dovoluje se: > 2,00 cm/bm > 2,50 cm/bm > 3,00 cm/bm	Při překročení: FH ≥ 2,60 cm/bm FH ≥ 3,10 cm/bm FH ≥ 3,60 cm/bm
Křivost jednostr. (el. měř.) v % STředového Průměru	Průhyb méně než 15 % STP	Průhyb v rozmezí 15 - 20 % STP	Průhyb v rozmezí 21 - 32 % STP	FH – extrémní křivost FH – kolena FH – patky FH – vícenásobná křivost FH – extrémní sukátost
Složená křivost	nepovoleno	nepovoleno	nepovoleno	
Suky	zdravé srostlé: do 4 cm nesrostlé: do 3 cm nezdravé: do 2 cm, max 2 ks/bm	do 6 cm do 5 cm do 3 cm	do 8 cm do 10 cm max 1 ks na bm do 8 cm	
Napadení hmyzem	nedovoluje se nedovoluje se	dovoluje se nedovoluje se	bez omezení bez omezení (bude označeno DK)	
Mělké (do 3 mm) Hluboké (nad 3 mm)	nedovoluje se nedovoluje se	nedovoluje se nedovoluje se	bez omezení bez omezení	
Zbarvení *	nedovoluje se	nedovoluje se	nedovoluje se	
Tvrdá hniloba	nedovoluje se	nedovoluje se	nedovoluje se	SC - při výskytu
Měkká hniloba	nedovoluje se	nedovoluje se	dovoluje se	
Křemenitost	dovoluje se nejvýše do 10% průměru čela, čepu	přípustné nejvýše do 40% průměru čela, čepu	dovoluje se	
Točitost do 29 cm nad 30 cm	pod 5 cm/bm pod 7 cm/bm	pod 8 cm/bm pod 10 cm/bm	dovoluje se (dříví musí být ještě vhodné pro pilářské zpracování)	FH - extrémní točitost
Trhliny	max 1/4 tloušťky čela, čepu nedovoluje se nedovoluje se nedovoluje se	max 1/3 tloušťky čela, čepu max 1/4 tloušťky čela, čepu nedovoluje se	dovoluje se dovoluje se dovoluje se	FH - výrobní trhliny, zlomy FH - významné výsušné pláštěvé a přecházející trhliny, znemožňující pilářské využití hmoty na výrobní technologii Mayr-Melnhof Holz Paskov s.r.o., nebo kde souhrn vad je vyšší než u "D", včetně procházejících trhlin
Excentrická dřevň	do 15 %	mělká výsušná se povoluje bez omezení	mělká výsušná se povoluje	
Definice sortimentu	Čerstvé dříví běžné až prvotřídní jakosti, zdravé kmemy bez bouli a skupinových suků s povolenými vadami uvedeného rozsahu. Kůrovcové dříví není povoleno.	Dříví běžné až méně hodnotné. Vady výrazně nesnížující jeho přírozané vlastnosti. Rozsah uvedených vad nesmí být překročen. Čerstvé kůrovcové dříví je povoleno, nesmí být zabarveno.	Dříví vhodné pro pilářské zpracování, rozsah uvedených vad nesmí být překročen. Do této kvality bude zařazeno dříví napadené kůrovcem v rozsahu vad určující tuto kvalitu.	Dříví s vadami, které vylučují pilářské zpracování viz. Dodatek: Vady řadící hmotu do kvality FH (vláknina, výměť)

*) plísně, rakovina, zbarvení běle, zbarvení jádra, barevné skvrny, díry po okusu zvířei, závaly, mrazové trhliny
Mělká trhlina - umožňující pilářské využití hmoty na výrobní technologii Mayr-Melnhof Holz Paskov s.r.o.
Kmemy s nečitelnými (znečištěnými) čely **mohou** být zařazeny do kvality "D", dodávka s více než 20-ti % znečištěných čel.
Vyjimečně lze přivést na jednom autě dvě dodávky (na dva DL), auto se třemi dodávkami (DL) nebude převzato
Všeobecné podmínky pro kvalitativní třídění kůrovcového dříví viz.: Třídění kůrovcového dříví

Platnost: 1.ledna 2025



Třídění kůrovcového dříví RHP



Od 1. ledna 2025 platí pro kvalitativní třídění kůrovcového dříví následující pravidla:

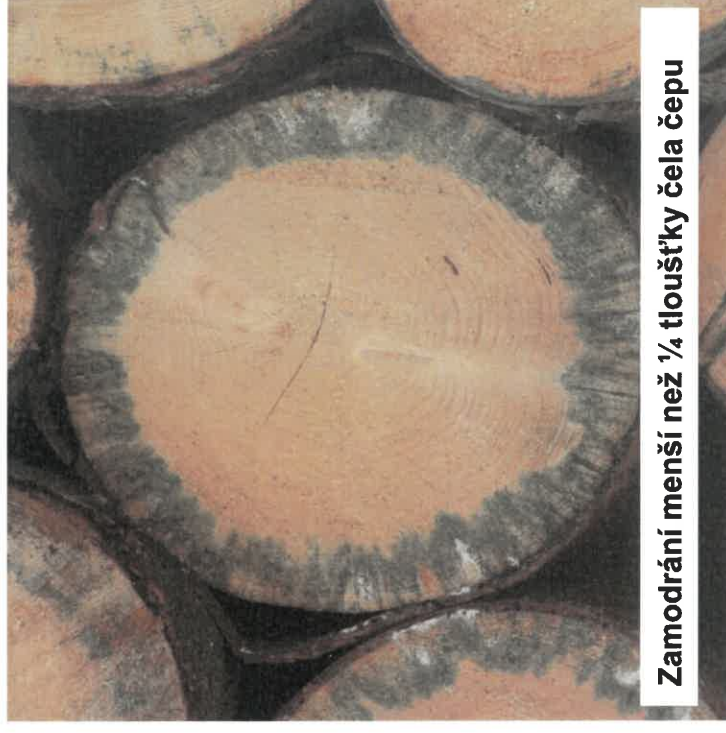
- **Kvalita B** - ojediněle vyskytující se závrtý na jinak čerstvém nezamodralém dříví splňující parametry kvality „B“ dané „Technickými podmínkami MMHP“ jsou pro posouzení kvality dříví nevýznamné! (Je možné toto dříví třídit jako kvalitu B!)
- **Kvalita C** - ojediněle vyskytující se požerky jsou povoleny, podstatná část kmene je v kůře kulatina má světlé lýko.
Dříví splňující parametry kvality „C“ dané „Technickými podmínkami MMHP“ (Není povoleno žádné zbarvení!).
- **Kvalita KH** - musí splňovat parametry kvality „C“ (křivost, sbíhavost, hniloba atd.) dané „Technickými podmínkami MMHP“.
Do kvality KH je povoleno – čerstvé dříví prokazatelně napadené kůrovcem, povoleno zamodráná do ¼ tloušťky čela čepu, kulatina je povolena v kůře i zcela bez kůry a má tmavé lýko.
(Ostatní vady jako hniloba, trhliny, hluboké napadení hmyzem atd. jako u kvality „C“!)
- **Kvalita D (Br)** – čerstvé i staré dříví napadené kůrovcem splňující parametry kvality „D“ dané „Technickými podmínkami MMHP“ (vady které řadí kulatinu do této kvality, jako zbarvení, tvrdá hniloba, trhliny atd.)
- **Kvalita D (CX)** je tříděna pouze pokud dříví odpovídá této kvalitě dané „Technickými podmínkami MMHP“
Kulatina napadená kůrovcem, která vykazuje další vady určující tuto kvalitu (C + zamodráná není CX, bude zařazeno dle vad do KH nebo BR).
- **Kvalita FH** je tříděna pouze pokud dříví odpovídá této kvalitě dané „Technickými podmínkami MMHP“. Dříví, které svými vadami vylučuje pilařské zpracování.

Třídění kůrovcového dříví – patří do KH



Zamodrání menší než ¼ tloušťky čela čepu

„čisté“ (nezamodralé), ale
prokazatelně kůrovcové dříví



Zamodrání menší než ¼ tloušťky čela čepu

Třídění kůrovcového dříví – nepatří do KH

kvalita **BR**



Zamodrání větší než ¼ tloušťky čela
čepu

kvalita **BH**



Zamodrání větší než ¼ tloušťky čela
čepu a počínající paprsky hniloby !

kvalita **FH**



Zamodrání větší než ¼ tloušťky čela
čepu

kvalita **C**

(zabarvení není způsobeno kůrovcem!)



kvalita **CX**



kvalita **FH**

